

# @-TIVIDADE

Boletim eletrônico do DXCB

# DX

Nº 426 - 25 de janeiro de 2009



TECSUN BCL 3000

*em*

**Sintonia  Atual**

## Djibuti

RTD MEIO SÉCULO DE

## HISTÓRIA

## LOGGINGS

## Devota!

MISCELÂNEA **DX**<sup>DX</sup>

Claudio R.

Boletim Eletrônico do DX Clube do Brasil. O primeiro boletim eletrônico do Brasil voltado para o radioescuta. Publicação do DX Clube do Brasil.

Para assinar o boletim eletrônico @-TIVIDADE DX, faça contato através do e-mail.

**@-TIVIDADE DX**

## Expediente

**Colaboradores:**

**Samuel Cassio Martins**

**Célio Romais**

**Antonio Rosset**

**Adalberto Marques Azevedo**

**Leandro da Silva Loyola**

**Diagramação e Design:**

**Leandro da S. Loyola**

**Tiragem:**

**Indefinida**

**Distribuição:**

**Gratuita na internet**

**Site:**

**www.ondascurtas.com**

**E-mail:**

**scm.s@terra.com.br**



As matérias aqui publicadas, são de inteira responsabilidade de seus assinantes. As opiniões aqui expressadas, não são necessariamente as mesmas, compartilhadas com as opiniões do DX Clube do Brasil.

**Lelure's**  
WEB

## EDITORIAL

*Adalberto Marques Azevedo*

Caros amigos,

Estamos apresentando, nesta edição, a seqüência do trabalho iniciado, externando uma pequena parcela do quanto nos sentimos satisfeitos, pelo número de mensagens elogiosas que recebemos. Com esta edição, queremos mostrar, que aquilo que foi realizado na edição passada, não se tratava de apenas uma edição especial, mas sim o pontapé inicial de uma nova partida, um jogo onde procuramos inovar no aspecto, mas sempre nos preocupando em mantermos a seriedade no conteúdo, a atualidade das informações e principalmente o fornecimento do material que todos, ou a grande maioria deseja.

Sabemos que temos hoje, uma responsabilidade muito maior do que tínhamos anteriormente, pois quando se consegue evoluir, e subir um degrau de qualidade, o mais difícil é se manter neste patamar mais alto.

Sabemos desta nossa maior responsabilidade, mas para isso estamos nos empenhando muito mais e procurando nos esmerar em todos os detalhes possíveis. Mas, um fator muito importante, queremos ativar a partir desta edição, que é uma maior interação entre o corpo de editores e o público que absorve os conteúdos editados. É isso mesmo, queremos saber mais de suas opiniões, queremos saber onde estamos acertando, onde estamos errando e onde podemos melhorar.

Precisamos desta manifestação, nos enviando as suas opiniões, pois elas é que irão nos mostrar o rumo que devemos seguir em nossa linha editorial. Não pretendemos fazer um boletim, exclusivamente, para satisfazer nosso ego, mas sim apresentar um trabalho que seja realmente interessante e útil ao mundo dextista brasileiro. A única maneira que temos de medirmos se estamos realizando a dosagem correta, nos orientarmos se estamos no caminho adequado, será através das manifestações dos senhores. Mas, não as manifestações exclusivamente elogiosas, e sim aquelas mais sinceras, aquelas que exaltam as iniciativas idealistas, mas se preocupam em apontar os pequenos acertos que precisam ser feitos, para que consigamos crescer mais em qualidade e nos aproximemos mais da vontade dextista brasileira.

Nós dextistas, temos de nos convenceremos, que somos realmente uma grande família e como tal, temos a obrigação de nos ajudarmos neste caminhar em busca do aperfeiçoamento. Dextismo é uma atividade muito eclética e diferenciada, onde se pressupõe uma ação isolada e solitária, mas na realidade é uma atividade onde o se agregar, o reunir, o aproximar, é que cria o laço firme do desenvolvimento pessoal. Vemos isso, nas reuniões e mesmos das DX-Camps, onde todos conversam e se aproximam num tal grau de igualdade, aconchego e amizade, que torna a atividade tão rica em satisfação pessoal para todos. E um boletim dextista, tem também esta obrigação de nos mostrar este caminho, exaltando a participação, a interação entre todos, a troca de opiniões, a multiplicação do conhecimento através da agregação das pessoas. É por isso, que nesta edição estamos aqui falando isso desta maneira. Precisamos muito da manifestação de todos, das opiniões de todos, da participação de todos, para que possamos nos tornar um grupo unido, forte, amigo e desenvolvido, com capacidade de nos ajudarmos continuamente, e desta maneira nos tornarmos todos, maiores na atividade que tanto amamos, que é ouvir rádio. É por isso que estamos aqui esperando a palavra de todos em relação aos rumos deste trabalho, a participação de todos na nossa maravilhosa lista de discussão Radioescutas. Que venham as opiniões, as críticas, e toda a participação dos membros desta nossa tão salutar convivência. Este é o nosso desejo.

Corpo de Editores do @tividade DX  
Dx Clube do Brasil

# NAVEGANDO ONDAS TROPICAIS



Um espaço reservado, especialmente, para os amantes de rádio recepção, particularmente, na banda de 2.300 KHz à 5.050 KHz.

Adalberto Marques Azevedo

**Caros amigos,**

**Cada apresentação desta coluna Navegando Ondas Tropicais, no @atividade DX Eletrônico, é uma grande alegria para mim, pois através deste texto, tenho a oportunidade de externar algo daquilo que fui recebendo de dexistas eméritos do Brasil, e hoje este Know-How, faz parte do meu cabedal dexista. É assim que aprendemos; trocando informações, auxiliando os amigos e interagindo e convivendo muito. Espero que o material deste número seja do agrado de todos vocês, e espero receber opiniões e críticas, através do endereço [adalberto.azevedo@gmail.com.br](mailto:adalberto.azevedo@gmail.com.br), pois estas serão bem vinda e servirão de direcionamento para as próximas seções que pretendo apresentar, pois afinal esta coluna não é minha e sim de todos vocês.**

**Um grande abraço e bom proveito.**

**Adalberto Marques de Azevedo**

**Barbacena - MG**

## **OT- Estudo e Pesquisa**

**Nesta seção o “Navegando Ondas Tropicais”, efetua um trabalho de pesquisa e estudo de técnicas, visando desenvolver maneiras de realizar um trabalho melhor nas captações em Ondas Tropicais. Brevemente, pretendo fazer esta abordagem de uma maneira diferente, mas ainda na seção de hoje apresentarei a análise de LOG, tal como tenho feito em colunas anteriores.**

## **Analisando um LOG.**

**Na análise de LOG de hoje, estarei esmiuçando um LOG de uma estação africana que tem aparecido com freqüências em nossos dias.**

## **O País:**

O Djibuti ou Jibuti, também conhecido pela forma francesa Djibouti, é um pequeno país do nordeste de África, limitado a norte pela Eritreia, a leste pelo estreito de Bab el Mandeb, pelo Golfo de Aden e pela Somália e a sul e oeste pela Etiópia, e cuja capital é Djibouti. Os franceses chegaram ao Djibuti no final da década de 1850, em uma ação de contrapartida à presença dos ingleses em Áden, no atual Iêmen. Em 1888, o país tornou-se parte da Somália Francesa. Apesar do fervor nacionalista, um plebiscito em 1967 determinou que o país continuasse sob o domínio francês. A independência, portanto, só veio a ser proclamada em 1977, quando Hassan Gouled Aptidon foi eleito presidente e governou o país até renunciar em 1999. Foi quando seu ministro-chefe de gabinete, Ismail Omar Guelleh, assumiu a presidência. Em 1990 iniciou uma guerra civil, que cessou em 1994, graças a um acordo de paz.

O Djibuti ocupa um planalto quente e árido no nordeste do continente africano, região conhecida como Chifre da África. Seu território é repleto de lagos de água salgada e

acomoda diversas cadeias montanhosas, algumas com altitudes superiores a 1.600 m. A área costeira do Djibouti está separada dos planaltos do interior por uma cordilheira que chega a uma altitude máxima de 2 000 m. O terreno é principalmente árido e deserto. O clima é quente e seco.

O islamismo foi declarado religião oficial do estado, mas as outras religiões gozam de uma liberdade considerável. muçulmana 94%, ortodoxos etíope 3,17%, católicos 1,4%, protestantes 0,1%, bahai 0,09%, hindu 0,02%, sem religião/outras 1,32%. A população do país ultrapassa 600 mil habitantes. A maioria dos djibutianos pertence aos grupos étnicos afar e issa. Existem minorias de árabes e europeus, muitos dos quais estão ali a trabalho. Pouco menos da metade da população possui idade inferior a 15 anos. A população djibutiana cresce rapidamente e estima-se que dobre em trinta anos. A capital, também chamada Djibuti, é a maior cidade do país e abriga mais de 80% da população nacional.

Aproximadamente 95% do país é muçulmano – o islamismo chegou à região no século XII –, enquanto o restante da população professa o cristianismo. A maioria dos muçulmanos é constituída de sunitas, com uma pequena parcela de xiitas. Existe ainda um pequeno contingente de hindus entre os trabalhadores indianos. Os trajes tradicionais djiboutianos são próprios para o clima quente e árido, típico do país. Os homens vestem uma roupa vagamente embrulhada que vai até os joelhos, junto a um roupão de algodão ao longo dos ombros, similar a uma toga romana. As mulheres vestem saias longas, tipicamente tingidas de marrom. Mulheres casadas vestem um pano sobre a cabeça, às vezes também abrangendo a parte de cima de seus corpos. Mulheres que não são casadas não são obrigadas a cobrir a cabeça. O vestido tradicional árabe é usado estritamente durante festivais religiosos, especialmente na preparação do hajj. Para algumas ocasiões, as mulheres também podem se adornar com jóias.[1]

A tradição cultural é, na maioria das vezes transmitida oralmente, principalmente me músicas. Usando sua linguagem nativa, essas pessoas podem cantar ou dançar falando de uma história. Muitos exemplos da influência árabe e francesa pode ser notada nos edifícios.

## A Emissora

Radiodifusão começou em Djibuti nos anos cinquenta ao abrigo do regime colonial.

Em 1967, o Instituto de Radiodiffusion Télévision Française (ORTF) instala um regionais ultramarinos no Djibuti cidade. A estação, sem infra-estrutura produção, destina-se a difundir os programas de rádio e canais de televisão produtos franceses em França. A maioria do pessoal em todas as categorias é o francês. Em 1977, a República do Djibuti é independente incidindo sobre este sector de consolidar a unidade nacional e ao desenvolvimento do país independente. Desde então, o governo, com a ajuda dos países amigos e organismos internacionais concentrou os seus esforços para melhorar a tecnologia e de produção, layout e equipamentos e treinamento. Em 1983, com a ajuda do governo alemão, foi instalado um centro transmissão de radiodifusão, em Doraleh nos arredores da cidade de Djibuti. O centro tem agora a capacidade de transmissão das ondas médias, ondas curtas, rádio FM. Este centro transmissor, possui um transmissor de ondas curtas em 4780 kHz, de 20 Kw, um de ondas médias, em 1.539 kHz com 20 kW.

R.T.D, meio século de história

O endereço postal da emissora é :RTD Avenue Saint Laurent du VAR - BP: 97 Djibouti - DJIBOUTI O endereço eletrônico da emissora é: [rtd@intnet.dj](mailto:rtd@intnet.dj)



## O LOG

4780 DJIBOUTI. RTV Djibouti (Djibouti), 0433 - 0445, 1/14/2009. Lively local music with announcements by woman. Language appeared to be Arabic. Poor signal with heavy CODAR interference, just above the noise at best, fading into the noise about half of the time. Distinctive musical style supports ID. SINPO 22222. (Jim Evans, TN), Via Cumbre DX

Este LOG, por ser recente (Janeiro de 2009) pode ser considerado ideal para base de planejamento de escutas, mesmo sendo uma captação com sinal pobre, muito desvanecimento na transmissão (fading) e apresentando interferência de CODAR ( um tipo de transmissão que detalharemos na seção OTShack, do presente Navegando Ondas Tropicais); pois foi muito bem detalhado pelo dexista, no tocante a precisão da frequência e um bom tempo de escuta da estação ( 12 minutos) que permitiu ao dexista uma correta identificação da emissora.

Observe na figura seguinte, o fantástico percurso feito por esta emissão entre o transmissor e o receptor.



## OT-Band Scan

**Temos aqui um resumo das principais emissoras de Ondas Tropicais que estão sendo captadas neste período. São escutas recolhidas nas diversas listas dexistas mundiais, e observamos que, para a nossa alegria a grande maioria das emissoras que foram apresentadas nesta lista na edição passada, se mantiveram no atual período, e surgiram outras que não haviam aparecido no período anterior. Isso é sinal que a propagação está realmente melhorando.**

2310 kHz VL8A, Alice Springs - Austrália  
2325 kHz VL8T Tennant Creek, Austrália  
2485 kHz VL8K, Katherine Austrália  
2850 kHz KCBS Pyongyang, Coréia do Norte  
3200 kHz T.W.R. Swaziland  
3230 kHz WYFR, via Meyerton, Africa do Sul  
3240 kHz TWR Manzini, Suazilândia  
3250.kHz, HONDURAS. Radio Luz y Vida, San Luis  
3255 kHz B.B.C. via Meyerton, Africa do Sul  
3272 kHz Greek pirate (harmonic, 1636x2)  
3310 kHz, BOLÍVIA Radio Mosoj Chaski  
3320 kHz BC Station Pyongyang, Coréia do Norte  
3320 kHz Sonder Grense, via Meyerton, África do Sul.  
3321 kHz RTV Afghanistan  
3325 kHz RRI Palangkaraya - INdonésia  
3345 kHz Channel Africa, Meyerton, Africa do Sul  
3351.kHz, COSTA RICA. REE relay  
3406 kHz BSKSA - Siria  
3910 kHz R. Mistletoe  
3915 kHz B.B.C., via Kranji,Tajakistão  
3925 kHz, JAPAN. R. Nikkei  
3976.kHz, INDONESIA-KALIMANTAN, presumed RRI Pontianak  
3984 kHz, CROATIA. Voice of Croatia  
3985 kHz IRIB, Iran  
4005 kHz Vatican Radio, Vaticano  
4330 kHz Xinjiang PBS, Urumqi, kazakh, China  
4330 kHz, TAYIKISTÂN PBS Xinjiang, Urumqi  
4409 kHz Radio Eco, Reyes, Bolívia  
4460 kHz, CHINA, CNR 1 Beijing  
4500 kHz PBS, Xinjiang, China  
4700 kHz R.San Miguel Riberalta Bolivia  
4717 kHz R Yura-Yura Bolivia  
4747 kHz R Huanta-Huanata Peru  
4750 kHz CNR 1, Hailar, China  
4760 kHz AIR Port Blair, Ilhas Adaman e Nicobar  
4770 kHz, NIGERIA, R. Nigeria Kaduna  
4775 kHz, SWAZILAND, TWR Manzini  
4775 kHz, PERU, R. Tarma Tarma  
4780 kHz RTV Djibouti, Djibuti  
4780 kHz R. Gibuti – Arabo  
4790 kHz R Atlandida- Iquitos Peru  
4799 kHz R. Buenas Nuevas San Sebastian, Guatemala  
4800 kHz CNR 1, Geermu, China  
4820 kHz, TIBET, Xizang PBS Lhasa  
4826.kHz, PERURadio Sicuani  
4835 kHz A.B.C. Alice Springs, Austrália  
4840 kHz AIR, Mumbai, India  
4845 kHz,Rádio Mauritània, Nouakchott, Mauritània  
4845.kHz R Cultura Ondas Tropicais, Manaus, Brasil.  
4857kHz PERU. Radio La Hora (Cusco).  
4870 kHz R.R.I. Wamena, Indonésia  
4880 kHz AIR, Lucknow, India  
4880 kHz S.W.Radio Africa, via Meyerton, Africa do Sul  
4885 kHz R. Clube do Pará - Belem – Brasil.

4895 kHz, INDIA AIR Kolkata, Kurseong  
4895 kHz, INDIA AIR Kolkata, Kurseong  
4905 kHz Radiodiffusion Nationale Tchadienne, Chade  
4905 kHz Xizang PBS (CNR 8), Lhasa, Tibet, China  
4910 kHz AIR, Jaipur, India  
4910 kHz A.B.C. Tennant Creek, Austrália  
4915 kHz R. Difusora - Macapá  
4920 kHz Xizang PBS (CNR 8), Lhasa, Tibet, China  
4920 kHz, INDIA, AIR Chennai  
4925 kHz R. Educ. Rural - Tefè  
4925 kHz RRI Jambi, Indonésia  
4930 kHz VOA - Botswana  
4950 kHz R Cultural Amauta-Huanta Peru  
4960 kHz SAO TOME E PRINCIPE,VOA (Pinheira)  
4965 kHz CVC, Lusaka, Zimbabwe  
4975.kHz UBC Kampala, Uganda  
4976 kHz, UGANDA, UBC Kampala  
4985 kHz R.Brasil Central, Goiania, GO, Brasil.  
5005 kHz, EQUATORIAL GUINEA Radio Nacional, Bata  
5010 kHz AIR, Thiruvananthapuram, India  
5010 kHz, MADAGASCAR, RTV Malagasy Antananarivo  
5025 kHz Rádio Rebelde, Havana, Cuba  
5025 kHz A.B.C. Katherine, Austrália.  
5025 kHz ORTB, R Regionale, Parakou, Benin  
5030 kHz China Nat. Radio 1, Beijing, Tajakistão  
5060 kHz PBS, Urumqi, China  
5110 kHz WBCQ, USA

## OT-News

**Nesta seção eu apresento as principais novidades e notícias que estão ocorrendo no mundo das Ondas Tropicais**

O dexista Roberto Pavanello, da Itália, captou a Rádio Cultura de Manaus, no Amazonas, na frequência de 4.845 kHz, enviou o Informe de recepção, com um IRC, para o endereço Rua Maj Gabriel 25 - Centro – CEP 69020-60, Manaus, Brasil; e após 39 dias recebeu o cartão QSL da emissora. É muito bom saber que emissoras brasileiras, principalmente da nossa querida banda de Ondas Tropicais, estão pagando corretamente os cartões QSL.



Antena da Rádio Zimbabwe

Mesmo com todos os problemas por que passa o país, temos duas transmissões em Ondas Tropicais sendo mantidas no Zimbabwe. A Radio Zimbabwe e a Voz do Zimbabwe estão sendo captadas nas frequências de 3.396 kHz e 4.828 kHz.



Cartão QSL da Radio Verdad

A Rádio Verdad, que emite desde a América Central, pela frequência de 4052 kHz, apresenta algumas particularidades curiosas que podemos classificar como surpreendentes e por vezes até muito tristes. A primeira, ocorreu em maio de 2007, quando foi visitada pelo dextista japonês Takayuki Inoue, e o mesmo gravou para a emissora um identify em japonês, que a emissora passou a utilizar em suas emissões.

A outra, tem um caráter triste, pois a emissora foi atingida por um raio em 22 de setembro de 2008, o qual danificou completamente os circuitos de saída de seu transmissor. Foram adquiridos, nos EUA, os transistores de saída, mas até a presente data os módulos de saída ainda não foram reparados e a emissora se encontra fora do ar, apresentando suas informações, atualmente, exclusivamente pela internet no link:

[www.radioverdad.org](http://www.radioverdad.org)

O Pastor/Proprietário da emissora, Sr. Edgard Amílcar Madrid, um idealista apaixonado por rádio, trabalha incansavelmente para que a emissora volte a transmitir nas Ondas Tropicais.

A Rádio ZLXA, que emite em 3.935 kHz, com um transmissor, Bauer 701b (IC), de 1 kw, alimentando uma antena dipolo de meia onda, em montagem Sloper, direcionada no sentido NE/SW,



Estúdios da ZLXA

desde a Nova Zelândia; está fora do ar desde o dia primeiro de dezembro de 2008, segundo informações de seu QSL Manager, Mr. Kelvin Brayshaw, o qual acrescenta que provavelmente ela não retornará mais ao ar.

Existe ainda uma possibilidade de que seja feita uma última transmissão visando exclusivamente os dextistas, transmissão esta que poderá ocorrer durante o próximo inverno europeu, mas que até a presente data não foi ainda confirmada.

Aqueles que acham que a Radio Sonder Grense, que transmite em 3.320 kHz desde Meyerton, na África do Sul, não paga QSLs aos informes recebidos, estão redondamente enganados.

O autor desta coluna, enviou o informe de recepção, em inglês, para a firma que a retransmite, que é a Sentech, e recebeu uma carta confirmatória, full data, da escuta feita.

5 December 2008

Mr Adalberto Marques de Azevedo  
Rua Cel. Jairo da Silva 226  
Barbacena 36.201-512 MG  
BRAZIL

Dear Mr Marques de Azevedo

Thank you for your report on reception of the following transmission:

Broadcaster: Radio Sonder Grense

Date: 30 November 2008

Time (UTC): 21h31

Frequency: 3320 kHz

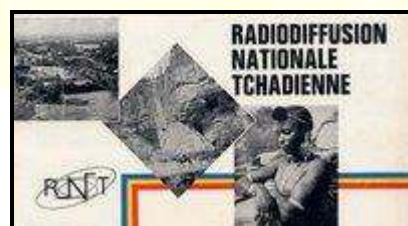
We are happy to verify these details. The transmitter is a 100 kW Thomson, located at the Meyerton Transmitting Station, geographical coordinates 26S35 28E08.

Thank you for your interest in reporting on this transmission.

Yours sincerely

*Kathy Otto*

Kathy Otto  
Broadcast Planning



QSL da Rádio Chade

A Radiodiffusion Nationale Tchadienne, esteve inativa por algumas semanas, porém desde o início do mês de dezembro de 2008, já voltou a ser captada, na sua frequência tradicional de 4.905 kHz, conforme reportagem do dexista Glenn Hauser dos EUA.

## OT- Shack

Nesta seção do Navegando Ondas Tropicais, apresentamos dicas técnicas, material de apoio, projetos, orientações várias, avaliações de receptores e equipamentos auxiliares, visando apresentar novidades e esclarecer dúvidas que poderão apoiar o trabalho do dexista. Nesta semana, procuramos apresentar alguns detalhes sobre um sistema de transmissão de radares de pesquisa marítima, que aparecem em muitos LOGs de Ondas Tropicais.

# O que vem a ser CODAR?

Muitas vezes, encontramos diversos LOGs estranhos, principalmente, em inglês, e nas listas internacionais, onde aparecem a sigla CODAR, a qual muitos de nós não sabemos o que significa.

Por saber que muitos destes LOGs estranho, aparecem em frequências dentro da banda de Ondas Tropicais, resolvi escrever este artigo, de maneira e elucidar esta dúvida, para aqueles que não possuíam informações sobre o significado deste “tal de CODAR”.

Se alguém captou este som de pulsar contínuo, praticamente sem interrupção, e não sabia que transmissão era, posso informar que se trata de uma destas estações CODAR, que pertencem a uma rede de radares montados na região costeira dos EUA.

Existem transmissões em frequências as mais variadas, e cito algumas para efeito de exemplificação, em: 4.550 kHz, 4.790 kHz e 4.835 khz.

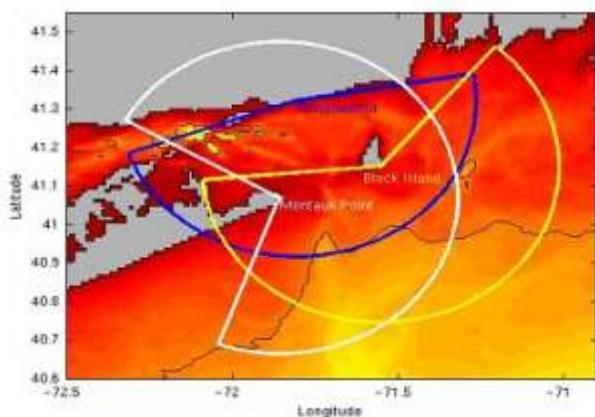


Este sistema (CODAR) de medição por radar, mesmo tendo apresentado um desempenho confiável, ficou sob desconfiança, á partir de 1984, quando se descobriu, que suas medições podiam ser “mascaradas”, por obstáculos no seu campo de visão ou nas imediações da antena do radar.

Mas mesmo com esta deficiência o sistema CODAR, continuou sendo utilizado, mesmo com os laboratórios do NOAA trabalhando no desenvolvimento de uma nova tecnologia, mais confiável que o substitua.

O sistema CODAR, utiliza conjuntos de duas estações Beacon costeiras, providas de transmissores, através de antenas omnidirecionais monopolo, horizontais, “iluminam” com seu sinal de HF, uma determinada área comum, e através da captação do reflexo desta transmissão, medem os ecos de ressonância na ondas do mar, e conseguem com isso dados suficientes para serem analisados, comparados de maneira a determinar as informações sobre as correntes superficiais, costeiras que desejam compilar sobre o oceano, na região pesquisada.

Espero que estas informações tenham solucionado dúvidas que alguns tinham sobre este assunto.



**Configuração Gráfica da atuação de estações CODAR**



**Antena Receptora**



**Antena Transmissora**

Bem, meus caros amigos...

Infelizmente chegamos ao fim deste Navegando Ondas Tropicais, de hoje, mas no próximo @tividade DX, pretendemos trazer novas notícias, abordagens diferenciadas e o máximo de novidades e informações atualizadas sobre o magnífico e imponderável mundo da Ondas Tropicais.

Um grande abraço a todos, e não se esqueçam que agradeço todo o retorno que me for dado, com sugestões, colaborações, críticas, através do endereço de E-mail [adalberto.azevedo@gmail.com](mailto:adalberto.azevedo@gmail.com)

Adalberto Marques de Azevedo



# TECSUN BCL 3000

GRUNDIG S 350 DL

Fui solicitado, por amigos, a falar um pouco do Tecsun BCL 3000, que é a nova versão do então BCL 2000. Como não possuo tal equipamento, reservo apenas as questões técnicas do mesmo. Dando a você a palavra final sobre tal equipamento. As informações foram encontradas na própria internet. Caso deseje encontrar mais informações, pode buscar através de sites de busca, pesquisando pelo nome do rádio.



## ESPECIFICAÇÕES

Faixa de cobertura: OM = 525 a 1710kHz  
SW1 = 3000 a 8000 kHz  
SW2 = 8000 a 17000 kHz  
SW3 = 17000 a 28000 kHz  
FM = 87 a 108MHz Frequência Modulada

Dimensões: 272 x 175 x 89mm 1,42Kg

Entradas/Saídas: 2 Entradas para antena externa, Saída para Fone de ouvido, Saída L e R para auxiliar, Entrada para alimentação externa de 220VDC.

Controles e botões: Indicação numérica da Frequência, Indicação da Hora e do Alarme, Medidor de intensidade de sinal S-meter, Indicação do nível de carga das baterias, Indicação do ALARM, Indicação da função SLEEP.

Alimentação: 4 pilhas grandes D comuns ou alcalinas, Baixo consumo, Alimentação externa 6VDC opcional.

RECEPTORES NOVOS

**SONY**  
ICF SW7600GR

Compre com  
Samuel Cassio Martins

[scm.s@terra.com.br](mailto:scm.s@terra.com.br)

Encontro  
DX



RÁDIO APARECIDA São Paulo, Brasil  
Produção e Apresentação Cassiano Macedo

Sábados - 19:00 às 19:30 hs de Brasília (22:00 UTC)

**5.035 kHz** faixa de 60 metros  
**6.135 kHz** faixa de 49 metros  
**9.630 kHz** faixa de 31 metros  
**11.885 kHz** faixa de 25 metros

Endereço postal: Av. Getúlio Vargas, 185  
12579-000 Aparecida - São Paulo

# LOGGINGS

*Samuel Cassio Martins*

## *Escutas de Renato Uliana Guarulhos-SP, Brasil*

*ICOM IC-R75 + Fasedor MFJ-1026 + Antena 5/8 de  
Onda para 27 Mhz (PX)*

**1610** 0202 23/01 AIA Caribbean Beacon, Anguilla, The Valley, EE tx University Network, pgm rel, YL discurso rel cm abt Dr Scott, mx gospel, b talks Dr. Gene Scott??? 43544 RU. O audio pode ser ouvido em:

[http://www.amantesdoradio.com.br/audios/1610\\_090123\\_0200\\_anguilla.mp3](http://www.amantesdoradio.com.br/audios/1610_090123_0200_anguilla.mp3)

Sinal bom tambem aqui no Rio neste momento (0140 utc), mas so' com antena unidirecional para tirar uma argentina com pessima modulacao no mesmo canal. Tem um facil paralelo nos 6090 kHz para conferir. (Rocco Cotroneo, Rio de Janeiro)

**1360** 0248 18/01 B R Bandeirantes, Rio de Janeiro-RJ, "Essa é a rádio que só toca sucessos..." ID mx 33433 RU

**1390** 0258 18/01 B TENT R Itatiaia do Triângulo, Uberlândia-MG, Locutor conversando com ouvinte da cidade de Vespasiano, 33433 RU

**1548** 0405 18/01 MDV VOR via Grigoriopol, várias mx clássica/erudita com comentários Y Lentre as mx, 33433 RU

**1557** 0437 18/01 F R France Info, Nice, FF YL e OM Talks, 22322 RU

**1560** 0142 18/01 ARG R General Francisco Ramirez, Villaguay, SS mx OM ID, YL talks abt Mar del Plata, Boca Jr e etc... 33433 RU

**1566** 0310 18/01 BEN TWR, mx gospel em EE "Alleluia.... Alleluia..." OM talks em EE varias mx gospel algumas no estilo africano, 33433 RU

**1570** 0225 18/01 B TENT CBN, Paranagua-PR, //CBN-SP misturando muito com a Rádio ABC de SP 22432 RU

**1620** 0200 18/01 ARG R Mar del Plata, Buenos Aires, SS partida de futebol Boca Juniors vs San Lourenzo 35433 RU

## *Escutas de Antonio Laurentino da Silva Escutas realizadas em Camboinha/Cabedelo-PB, Brasil*

*Radio: ICF-SW7600GR  
Antena RGP3*

**1.520,0** 1036-1048 22/1 Radio Surubim, Surubim, BRAZIL, (PP) locutor com noticiário, ref. a região de Petrolina; 46 anos da morte do Mestre Vitalino; advs.; noticiário esportivo. 24222

**1.480,0** 1052-1057 22/1 Radio Canção Nova, Gravatá, BRAZIL, (PP) locutor com falas de cunho religioso. 35333

**1.460,0** 1057-1103 22/1 Radio Agreste, Santo Antonio, BRAZIL, (PP) música estilo sertanejo; 7h59; YL com falas se despedindo do programa "Som da Nossa Terra"; segue com música. 45343

**1.410,0** 1105-1110 22/1 Radio Santa Cruz AM, Santa Cruz, BRAZIL, (PP) final de programa "Jornal da Manhã"; advs.; início programa "Semeando a Esperança"; ID; música gospel; OM com falas de cunho religioso. 35333

**1.380,0** 1112-1118 22/1 Radio Continental - Presumida, Recife, BRAZIL, (PP) música de cunho religioso; 8h13; OM conta uma parábola. 35333

**1.370,0** 1120-1152 22/1 Radio Vale do Capibaribe, Sta. Cruz do Capibaribe, BRAZIL, (PP) advs.; programa "Momento..." - interferência de 1340 kHz, sistema Correio de Comunicação de João Pessoa-PB 24222

**1.310,0** 1156-1204 22/1 Radio Cidade Esperança - Presumida, Esperança, BRAZIL, (PP) locutor lê carta de ouvinte; OM comenta sobre presença de José Raimundo Junior; advs.; final programa "Jornal de Verdade"; segue com música. 45444

**550,0** 1310-1317 21/1 Radio Meridional, Garanhuns, BRAZIL, (PP) "Ponto de Fé"; programação de cunho religioso; locutor atende ouvinte ao telefone; "Panificadora Delícia do Beco"; "Cícero"; segue com música. 25222

**560,0** 1318-1324 21/1 Radio Maná, Mamanguape, BRAZIL, (PP) locutora atende uma criança (Bruninha) ao telefone; segue atendendo outras pessoas; música de cunho religioso. 55555

**580,0** 1324-1330 21/1 Radio Boas Novas, Paulista, BRAZIL, (PP) locutora agradece vários ouvintes, inclusive Rosely, que se encontra na Irlanda; "Dia a Dia com Fé"; 10h26; advs "Ótica Canaã". 55555

**640,0** 1331-1338 21/1 Radio Globo Natal, Natal, BRAZIL, (PP) ZYJ590 Radio Globo; advs. institucional; "Manhã da Globo"; locutor informa s/passeio de cães, possivelmente com calazar, nas areias da praia; quadro "Cuidando de Você". 55555

**660,0** 1338-1349 21/1 Radio Jornal, Limoeiro, BRAZIL, (PP) música "Pena da pena que você me dá"; "Bagaceira da Jornal"; 10h44; programação musical estilo brega; 13h47 algum problema retirou do ar a programação; no retorno ouve-se abertura característica do Windows. 55555

**680,0** 1349-1354 21/1 Radio Integração do Brejo, Bananeiras, BRAZIL, (PP) música (banda de axé); ID; advs. 45454

**720,0** 1355-1406 21/1 Radio Clube de Pernambuco, Recife, BRAZIL, (PP) Identificação; segue com música. 55555

**750,0** 1524-1538 21/1 Radio Panati, Patos, BRAZIL, (PP) locutor com informes sobre temperatura; ref. a candidatos a governador do estado PB; entrevista Secretário do Estado que ref. a Educação e Saúde. 25222

**780,0** 1545-1550 21/1 Radio Jornal do Comercio, Recife, BRAZIL, (PP) locutor com comentários esportivos e entrevistas. 55555

**790,0** 1551-1557 21/1 Radio Cultura, Guarabira, BRAZIL, (PP) locutor colhe opinião de ouvintes sobre malabaristas em sinais de trânsito. 55555

**820,0** 1559-1605 21/1 Radio Universitária, Recife, BRAZIL, (PP) locutor com comentários esportivos; comparação de transferência de Kaká com Pelé; vandalismo e depredação de ônibus em dias de jogos em Recife. 35333

**1.540,0** 1607-1613 21/1 Radio Baixa Verde, João Câmara, BRAZIL, (PP) ZYJ611 Radio Baixa Verde; advs. "Café Santa Clara"; ID; "Bem vindo ao mundo da música"; programa "A Tarde é Nossa". 25222

**1.520,0** 1614-1635 21/1 No Call Sign, Desconhecido, UNKNOWN, (PP) música (Roberto Carlos; 13h15; segue com música de muito boa qualidade e bom gosto. 25222

**810,0** 2249-2306 18/1 Radio Verdes Mares, Fortaleza, BRAZIL, (PP) Comentários esportivos; locutor informa resultados da loteria esportiva, mega-sena e lotomania; Fala da classificação do campeonato cearense. 35232

**840,0** 2228-2337 18/1 Radio Excelsior, Salvador, BRAZIL, (PP) locutor com comentários esportivo; encerramento da jornada esportiva; pinga-fogo: Gols da rodada. 35333

#### **Escuta de Ivan Dias**

**Sorocaba-SP, Brasil**

**Icom IC-R75, Quantum Loop, Quantum Phaser, Stoner Dymek DA-100E**

**840** 18/01 0732 ARG R. General Belgrano, Buenos Aires, ann "Lo mejor de la temporada" 22222

#### **Escutas de Rubens Ferraz Pedroso**

**Bandeirantes-PR, Brasil**

**Receptores: Kenwood R600, Degen DE1103 e Kchibo KK-C37.**

**Antenas: Ativa Degen DE31 e LW do Degen DE1103.**

**15365** CANADÁ RCI, Sackville, FF, 1946, 03/01, OM, nxs 35233.

**15495** KWAIT R. Kwait, Sulaibiyah, AA, 1949, 03/01, OM, nxs 25332.

**15580** EMIRADOS ÁRABES UNIDOS VOA, via Dhabbaya, EE, 1950, 03/01, OM, id, nxs 45333.

**15710** CHINA CNR6, Beijing, CC, 1038, 04/01, OM, nxs 33233.

**15545** IRÃ VOIRI, Sirjan, AA, 1152, 04/01, OM/OM, talks.

**15390** IRÃ VOIRI, Kamalabad, AA??, 1156, 04/01, OM, nxs, final da tx (ou seria início da tx em hebreu) 35333.

**15360** CUBA R. Habana Cuba, La Habana, SS, 1200, 04/01, mx cubana, OM 35233.

**17800** RWANDA DW, via Kigali, FF, 1227, 04/01, OM/YL, nxs 25322.

**6170** CORÉIA DO SUL BBC, via Kimjae, CC, 2220, 09/01, OM, nxs 45333.

**6070** ROMÊNIA RRI, Galbeni, SS, 2224, 09/01, OM/YL, talks 43233.

**5865** FRANÇA R. Algerienne, via Issoudun, AA, 2226, 09/01, OM, recitação do Al Corão 45233.

**11580** ESTADOS UNIDOS WYFR, Okeechobee, SS, 2230, 09/01, mx gospel, OM, relg 35233.

**11700** ESTADOS UNIDOS WYFR, Okeechobee, SS, 2232, 09/01, OM, relg 35233.

**11785** BRASIL R. Guaíba, Porto Alegre - RS, PP, 2233, 09/01, OM, nxs 35333.

**6285** CORÉIA DO NORTE Voice of Korea, Kujang, EE, 1018, 17/01, YL, nxs 35233.

**7220** FILIPINAS R. Liberty, via Tinang, RR, 1023, 17/01, YL, nxs 45333.

**7230** CHINA CNR1, Xian, CC, 1023, 17/01, YL, nxs 33433.

**7265** RÚSSIA Voz da Rússia, Irkutsk, coreano, 1024, 17/01, mx russa ??????

**5950** IRÃ VOIRI, Sirjan, bósnio, 2130, 18/01, hino cantado do Irã seguido de recitação do Al Corão 43333.

**9330** SÍRIA R. Damascus, Adra, SS, 2205, 21/01, recitação do Al Corão, id YL: "Aqui la emisora de la República Árabe Síria", nxs internacionais e nacionais 35333.

#### **Escutas de Jorge Freitas**

**Feira de Santana-BA, Brasil**

**Degen 1103**

**Antena fio longo com 20 metros e balum 9:1**

**7125** 21/01 0845 (GUI) GUINEA, R Conakry, em French/Dialects, desde Conakry-Sofon, com 100 kW, mx típica, as 0847 UTC um comunicado com menções a Conakry e nome de generais, as 0852 mx, voltando a Conakry as 0927 OM Talk como um discurso inflamado, 25332.

**7245** 21/01 0905 (MTN) MAURITANIA, em Arabic, desde Nouakchott, com 100 kW, OM Talk, as 0909 UTC curta mx árabe e OM Talk, 25432.

**5830** 20/01 2105 (UKR) UCRANIA, R.Ukraine Int, presumida, em Ukrainian, desde Kharkov, com 100 kW, OM Talk, as 2110 UTC YL entra na conversa que parece nx entre interlúdios de mx, 25322.

**5835** 20/01 2120 (IRN) IRÃ, Radio Al Aqsa (?), tentative, (trata-se de uma tentativa, apenas identifiquei o idioma e mx, porem existe pouca informação nas listas, não afirmo ser a emissora, apesar das evidências a favor) em Arabic, OM Talk de modo exaltado e mx árabe, essa tx consta na Nagoya on line sem informação de local de tx, potencia e azimute, QRM não identificado, em pesquisa no google parece ser uma emissora clandestina, tem um site com fotos bem chocantes de crianças provavelmente vítimas do exercito truculento de Israel <http://www.alaqsavoice.ps/arabic/>, saiu do ar as 2133 UTC, 23322, gravado.

**5985** 20/01 2150 (GUM) GUAM, KSDA-AWR Guam, tentative, em Chinês, desde Agat, com 100 kW, tx de azimute 315 para a China, forte ruído como de portadora, OM Talk, melhor recepção em 5987 para fugir do ruído, 33232.

**6300** 20/01 2219 (ALG) ALGERIA, Nat.R.of Sahara ArabD Rep, presumida, em Arabic, desde Rabouni, com 20 kW e azimute não informado, uma mx árabe com ritmo parecido a lambada, as 2221 UTC interlúdio com Kenny G e locução de YL, boa recepção, as 2223 UTC OM e YL Talks, as 2226 mx árabe agora com ritmo parecido a ritmo de mx típica gaúcha, 35433, gravado.

**7225** 21/01 0019 (CHN) CHINA, presumida, em Tibetan(Khams), desde Xichang 520, com 10 kW, mx típica chinesa, as 0023 UTC some QRM e recepção fica bem melhor, o áudio dessa QRM saindo do ar está na gravação, as 0027 entra sinal da VO ISLAMIC REP.IRAN com sua tx em SS e abafa todo o sinal da PBS Sichuan, SINPO antes do Irã chegar 24332, gravação até a ID da Voz do Irã.

**7395** 21/01 0107 (UZB) Uzbequistão, CVC, EE, desde Tashkent, rock gospel, as 0108 UTC chamada "CVC a sua voz" em inglês, mx rock gospel as 0110 UTC, 23332.

**7425** 21/01 0112 (ALB) ALBANIA, R Tirana, presumida, em Albanian, desde Shijak, com 100 kW, OM Talk como se estivesse declamando uma poesia com fundo musical, as 0114 UTC mx pop albanesa, 34333.

7475 21/01 0118 (GRC) GRECIA, em Greek, desde Avlis, com 250 kW, com as belas mx grega, as 0121 OM Talk e logo após mais belas mx gregas, moderada QRM da R Free Ásia em 7470 kHz, 43433.

9425 21/01 0133 (UZB) Uzbequistão, CVC, presumida, em Hindi, desde Tashkent, com 100 kW, OM Talk, as 0135 mx pop do Uzbequistão gospel, 25332.

As escutas indicadas como "gravado" encontra-se no site

<http://www.ipernity.com/doc/75006/home?t=74925&c=6&s=uploaded>

### **Escutas Lucio Otavio Bobrowiec Embu-SP, Brasil**

4905, Chad, R. N'Djanema. January-23 FF 0653-0708 African style music, OM talks, 0700 percussion music, OM talks. Fair to poor, 23322.

6019, Peru, R. Victoria(pres. ), Lima. January-23 SS 0711-0738 news program "las principales informaciones. .el ministro del interior Carlos..", many time anmts "la hora del Peru". Short pieces readable, 23322.

7455, France, R. Algerienne, Issoudun. January-16 AA 1942-2002 male non-stop talks, 1952 male reciting, 1954 female talks with reverbed voice between male reciting, 1955 maybe native style music, 1957 male talks. Co-channel QRM 43333.

7220, Central African Republic, R. Bangui(pres.). January-17 0745-0825 male and female French/Vern. talks between African music (prevailing slow beat style). Seems that around time mentioned above, they s/on only in week-ends, at tune-in 14322 but around 0800, 24322. Deteriorating from 0820.

7125, Guinea, R. Conakry. January-17 0832-0843 heard only one music wich was an African style (repetitive theme) all this listening, with a voice alternating sing and reciting. Low modulation, 24432.

11945, R. Australia, Shepparton. January-17 EE 0915-1001 two or three persons in a discussion about music, with few tunes like at 0923 a Sinatra style, 0942 Stills & Nash composition peformed by a similar group and Rock music at 0956. At 1000 finally a ID as "R. Australia" but i alredy heard 11945 relaying ABC Radio. Slight deteriorating from 0930. 44444.

7110, R. Ethiopia(pres.), Addis Ababa-Gedja. January-17 1944-1953 maybe a native music selections. 34233 .

7205, Iran, VOIRI(pres.), Sirjan. January-17 RR 2005-2017 YL talks segments and short instr. music between. Enhancement around 2017, 23222.

9704, R. Ethiopia(pres.), Addis Ababa-Gedja. January-17 Amharic 2053 maybe a native music, 2057 OM alternating YL, 2059 OM anmts maybe an ID, presumed a N.A., 2102 s/off. 9710 QRM, 22432.

10000(sounded better), Brasil, Observatório Nacional, Rio de Janeiro. January-18 PP Female time anmts in every 10 seconds, so at 08:01:00 (06:01:00 local time) anmts is "seis horas, um minuto, zero segundo" next anmt was (06:01:10) as "seis horas, um minuto, dez segundos" follows a time signal. Behind all of these another time signal on every second. At tune-in was 35433 but briefly turned to a fady condition and deteriorating. Faded out at 0813, returned shortly at 0817.

4220, China, PBS Qinghai(pres. ), Xining. January-18 Tibetan(sch) 2316-2330 OM talks, music, 2326 OM and YL talks on Chinese music sounding like ad, 2328 OM talks. 23322.

4799, Guatemala, R. Buenas Novas(very tentative), San Sebastian. January-20 SS 0427 maybe a local pop music, 0434 OM talks, heard a piece of an ID "60 metros.", ending transmission' s anmts "...su amavel sintonia..estaremos ..", 0436 s/off. 23322.

### **Escutas de Adalberto Marques de Azevedo Barbacena-MG, Brasil**

**Receptor: Sangean AT909**

**Antena : Dipolo encurtada com balun 4:1**

4.775 SUAZILÂNDIA 17/01 0406 TWR-Trans World Radio, emissão em alemão, com 100 kW de potência desde Manzini, na Suazilândia, consegui captar esta emissão porque a Rádio Congonhas que também transmite nesta frequência, encerra suas transmissões às 0100 UTC, 32322.

4.960 SÃO THOME E PRINCIPE 17/01 0411 Voz da América, emissão em inglês, com 100 kW de potência, desde Pinheira, em São Tomé e Príncipe, 34343.

4.965 ZAMBIA 17/01 0415 CVC Internacional, emissão em inglês, com 100 kW de potência, desde Lusaka, no Zimbabwe, 34343.

7.125 MOLDÁVIA 17/01 0418 Voz da Rússia, emissão em russo, com 500 kW de potência, desde Kishinev-Griporiopo , na Moldávia. Esta emissão me foi recomendada pelo Jorge Freitas, eu já a realizara antes (pesquisava a R. Conacry), mas hoje a sintonia foi numa qualidade muito maior, permitindo uma apreciação muito maior da qualidade musical da programação. Realmente muito boa. 43433.

### **Escutas de Aparecido Francisco Morato Cornélio Procópio-PR, Brasil**

**RX Kenwood TS 570 D**

**Antena dipolo 40**

7120 09/01 2153 CHINA , PBS Xizang (CNR8) Dablaya 32322

15345 10/01 2138 ARGENTINA, RAE , tangos 33333

12040 10/01 2256 Portugal , R. Portugal Internacional, tx Futebol 33333

9680 19/01 1122 R Taiwan Internacional , chines 32322  
Todas escutas gravadas em:<http://www.ipernity.com/doc/py5aap.morato>

### **Escutas de Carlos Gonçalves Lisboa, Portugal**

#### **AUSTRALIA**

5025 VL8K, Katherine NT, 2131-2150, 13 Jan, ABC news, talks & music after 2140; 34332 but deteriorating.

#### **BENIN**

5025 ORTB, Parakou, 1938-..., 16 Jan, French, talks; 55444 \*but\* a hardly perceived audio.

5025 ditto, 1145-1410, 17 Jan, French (p), talks, French at 1400, ..., phone-ins at 1545 when rated 25432, but still putting an extrem. faint audio; 25341.

#### **BOLIVIA**

4409.8 R.Eco, Reyes, 2316-2329, 16 Jan, Castilian, political speech; 25342.

## BRAZIL

**4805** R.Difª do Amazonas, Manaus AM, 2330-2342, 16 Jan, A Voz do Brasil natl. newsmagazine part 2 with Jornal do Senado at 2333, etc.; 24442, adj. CWQRM.  
**4815** R.Difª, Londrina PR, 2328-2339, 16 Jan, advertisements, songs; 14431.  
**4825** R.Educadora, Bragança PA, 2010-2023, 16 Jan, songs; 24421.  
**4845.2** R.Cultura Ondas Tropicais, Manaus AM, 2334-..., 16 Jan, A Voz do Brasil; 32442, QRM de MTN 4845, yet readable.  
**4885** R.Club do Pará, Belém PA, 1906-1945, 16 Jan, songs, newscast at 1930; 25332 but improving steadily.  
**4885** ditto, 1051-f/out 1140 (!), 18 Jan, talks, music; 15341.  
**4895** R.Novo Tempo, Cpº Grande MS, 2335-2346, 17 Jan, songs, advertisements, prgr announcements for Sunday; 24422, CODAR QRM.  
**4905** R.Anhangüera, Araguaína TO, 2338-2351, 17 Jan, s o n g s ; 2 5 4 2 2 .  
**4915** R.Difª, Macapá AP, 1909-1935, 16 Jan, chatter, music, advertisements; 15331 but improving.  
**4985** R.Brasil Central, Goiânia GO, 2007-2025, 16 Jan, freq. announcement, "Desporto na Rádio" prgr, advertisements; 25432 but improving.  
**5035** R.Aparecida, Aparecida SP, 1942-1955, 16 Jan, newscast; 15431.  
**5035** ditto, 1052-f/out 1105, 18 Jan, songs during Sunday morning mass; 15341.  
**6000** R.Guaíba, Ptº Alegre RS, 2247-..., 16 Jan, infos, music; 23421, adj. QRM.  
**6009.8** R.Inconfidência, Belor Horizonte MG, 2249-2256, 16 Jan, music dedications prgr, TCs; 34422, QRM de CLM & adj. chs.  
**6060** R.Tupi, Curitiba PR, 2337-2346, 16 Jan, female preacher; 24432, adj. QRM.  
**6080** R.Novas de Paz, Curitiba PR, 2340-..., 16 Jan, music prgr during a relig. propag. feature; 33442, co-ch. & adj. QRM.  
**6135** R.Aparecida, Aparecida SP, 2304-2314, 16 Jan, religious propag. prgr "Com a Mãe Aparecida"; 45433.  
**9505** R.Record, São Paulo SP, 2012-2024, 16 Jan, sports prgr Mil da Rádio Record; 45433.  
**9515** R.Novas de Paz, Curitiba PR, 2014-2026, 16 Jan, ballads during some relig., propag. prgr; 45433.  
**9530** R.Transmundial, Stª Mª RS, 2016-2028, 16 Jan, sports prgr; 13431.  
**9564.9** R.Tupi, Curitiba PR, 2018-..., 16 Jan, shouting preacher, Castilian translation, IPDA stuff; 23442; \\9584.75 R.Globo.  
**9565** ditto, 1123-1240, 18 Jan, preacher shouting propag. for "A Voz da Libertação"; 14431 but much stronger at noon.  
**9584.7** R.Globo, Rio de Janº RJ, 2136-2155, 16 Jan, A Voz do Brasil part 2; 24432, adj. QRM de GAB 9580.  
**9630** R.Aparecida, Aparecida SP, 1120-1225, 18 Jan, prgr "Sertão - sucessos!", advertisements; 24432.  
**9645** R.Bandeirantes, São Paulo SP, 1234-..., 18 Jan, talks; 13431, adj. QRM.  
**9675** R.Canção Nova, Cachoeira Paulista SP, 2019-..., 16 Jan, rosary; 45444, distorted audio.  
**9819.2** R.9 de Julho, São Paulo SP, 2020-2037, 16 Jan, advertisements, freq. announcement (1600 & 9820), songs, ..., A Voz do Brasil at 2100; 34443.  
25 m: On 18 Jan at 1620, these fqs were audible: 11735, 11765, 11780 poor, 11815, 11829.9, 11855 vy.poor, 11915 QRM, 11925.2 QRM.

**11765** R.Tupi, Curitiba PR, 1913-1928, 16 Jan, preaching; 44433, adj. QRM de 11760. Rated 55444 much later at 2130.  
**11804.7** R.Globo, Rio de Janº RJ, 1915-1929, IPDA propag., interviews; 23442, adj. QRM 11805.  
**11815** R.Brasil Central, Goiânia GO, 1917-1941, 16 Jan, oldies prgr "Brasil Central - sucessos!" followed by "Brasil Central - notícias" at 1930; 45444.  
**11929.9** R.CBN Anhangüera, Goiânia GO, 1923-1943, 17 Jan, prgr announcements, advertisms, freq. announcement, "Futebol CBN" followed; 35444 but slightly distorted & noisy modulation.  
**11855** R.Aparecida, Aparecida SP, 1920-1940, 16 Jan, relig. songs, newscast at 1930; 35443.  
**11895.1** R.Boa Vontade, Ptº Alegre RS, 2143-2205, 16 Jan, A Voz do Brasil end of part 2, hymns, talks at 2200; 25432 but QRM de VoA at 2200.  
**11915** R.Gaúcha, Ptº Alegre RS, 2141-2208, 16 Jan, f/ball news, interviews, reports, newscast at 2200; 35433.  
**11925.2** R.Bandeirantes, São Paulo SP, 2140-2206, 16 Jan, f/ball news, comments, interviews, "Desporto em debate" at 2202; 35433.

## CANADA

**6070** CFRX, Toronto ON, 2259-2309, 16 Jan, CFRB relay, infos. & announcements, CFRB ID & newscast at 2300, local temperature info.; 32441, but less QRM after 2300  
**6160** CKZN, Stm John's NF, 2002-2017, 17 Jan, news, weather at 2005, feature on computer usage or so it seemed; 23442, adj. QRM.  
**CENTRALAFR. REP.**  
**7220** R.Centrafricaine, Bimbo, 1040-1415, 17 Jan, French, Afr. pops, blocked at 1100, ..., newscast at 1400; 15341. This is almost certainly at reduced power.

## CHAD

**4905** RD.Natle. Tchadienn, Gredia, /1600-1705 (s/off at 2230), 10 Jan, Vernacular, talks, Afr. music, Arabic at 1700; 24432, QRM de CHN much later, and rated 44444 at 1715  
**6165** ditto, 1150-..., 17 Jan, Vernacular, talks, songs; 25342. At approx. 1300, this gets too much QRM from HRV.

## CHINA

**3900** Hulun Buir PBS, Hailar, 2230-2242, 17 Jan, Mandarin, ID, tks (news?); 35333 via the K9AY antenna. Just the listed 7.5 kW?!  
**4460** Voice of China, Beijing, 2009-2017, 16 Jan, Mandarin, children's prgr, tunes; 45444.  
**4905** Zizang PBS, Lhasa, TIBET, 1542-1556, 17 Jan, Tibetan (?), folk tunes, announcements; 45433; other outlets noted in parallel were 4920, 5240, 6130, 7385.  
**9705** Xinjiang PBS, Urumqi, 1128-..., 18 Jan, Kyrgyz (as listed), talks; 24432 via the K9AY, adj. QRM de ETH 9704.2. No trace of co-ch. NGR.

## CLANDESTINE

**3912** Voice of the People, Goyang, KOR, 1917-1925, 17 Jan, Korean, talks; 23341, jammed (the jamming stn was clearly heard this time, could not be confused with some other kind of [utility] signal); \\6518, 6600.  
**6518** ditto, 1918-..., 17 Jan, cf. \\3912 & 6600; 33431, jammed.  
**6600** ditto, 1920-..., 17 Jan, cf. \\3912 & 6518; 23431, jammed.

## COLOMBIA

**6010** La Voz de tu Conciencia, Lomalinda, 2250-2258, 16 Jan, Castilian, preaching; 34432, QRM de B 6009.8 + adj. chs.

## CUBA

**5025** R.Rebelde, Bauta, 1054-f/out 1120, 18 Jan, Castilian, songs, talks; 25332.

## DJIBOUTI

**4780** RD.TV de Djibouti, Doraleh, 1933-1946, 17 Jan, Vernacular, talks, interviews; 44443, uty. QRM.

## EQUATORIAL GUINEA

**5005** R.NGE/"R.Bata", Bata, 1907-1929, 17 Jan, Castilian, pops, "R.Bata - radio 2" ID, phone-ins; 44433. At the same time, they were silent on 6250.

**6250** R.NGE/"R.Malabo", Malabo, 1653-1715, 18 Jan, Afr. pops; 44433. Bata 5005 not in parallel.

## EQUADOR

**3279.9** La Voz del Napo, Tena, 2314-2328, 16 Jan, Castilian, TCs, songs, LAm rhythms; 25332.

## ETHIOPIA

**5950** Voice of the Revolution of the Tigré, Mek'elé, 1644-1659, 18 Jan, Tigrinya (p), talks, songs; 44433, adj. QRM.

**9704.2** R.Ethiopia, Geja Dera, 1131-1233, 18 Jan, Vernacular, talks, local songs; 35433.

## EUROPirates

**3908** R.Fox 48, NOR (apparently at least), 2240-2254, 17 Jan, polkas, pops right after 2300; 35433.

**6220** Mystery R, site?, 1650-..., 18 Jan, English (for IDs only), non-stop music; 45444.

## GUINEA-Conakry

**7125** R.Guinée, Sonfonya, 1042-1410, 17 Jan, French, talks, news at 1100, music,...., Afr. pops; 14341.

## INDIA

**4810** AIR, Bhopal, 1620-1640, 18 Jan, Vernacular, chanting; 35433; \4800, 4880, 4920, 5010.

**4840** AIR, Mumbai, 1618-1641, 18 Jan, Vern., Indian songs, talks, phone-ins at 1630; 35433; \4860.

**4895** AIR, Kurseong, 1635-1652, 18 Jan, Vern. Indian songs; 35433.

## INDONESIA

**3325** RRI, Palangkaraya, Borneo, 2237-2255, 17 Jan, Indonesian, talks; 35332 via the K9AY antenna.

## KOREA, North

**3250** Pyongyang BC Stn, Pyongyang, 2239-2246, 16 Jan, Korean, talks; 25331.

**6250** PBS, Pyongyang, 2310-..., 16 Jan, Korean, talks; 33432, uty. QRM.

## MADAGASCAR

**5010** R.TV Malagasy, Ambohidrano, 1905-1932, 17 Jan, Malagasy, local pops; 44433.

## ALI

**7284.6** R.Mali, Kati, 1135-1305, 18 Jan, French, communiqué,...., Malian tunes; 44544, adj. QRM until

1200; \9635 good.

## NEW ZEALAND

**13660** R.NZi, Rangitaiki, 1240-..., 18 Jan, songs; 45433 via the K9AY.

## NIGER

**9705** La Voix du Sahel, Niamey. See CHINA 9705.

## NIGERIA

**4770** R.Nigeria, Kaduna, 1135-1545, 17 Jan, Vernacular, Afr. pps, talks at noon,...., int'l. pops 6 oldies at 1530 when rated 25443; 15341.

## PERU

**4746.9** R.Huanta 2000, Huanta, 2322-2333, 16 Jan, Quechua, songs; 44433, CODAR QRM.

**4775** R.Tarma, Tarma, 2326-2336, 16 Jan, Castilian, infos. & announcements, obituary, TCs; 44433, CODAR QRM.

## RSA

**9650** SAUK/R.Sonder Grense, Meyerton, 1155-1200 (when blocked), 17 Jan, Afrikaans, pops, announcements; 25433 until being covered by the KBS World R via CAN.

## TANZANIA

**11735** R.Tanzania, Dole, Zanzibar, 1921-1940, 17 Jan, Swahili, Arabic songs; 35433 but noisy & distorted modulation.

## UGANDA

**4976** R.Uganda, Kampala, 1930-1952, 17 Jan, English, prgr Our Heritage at 1930, chanting; 44433, QRM de TJK 4975.

## ZAMBIA

**4965** CVC, Lusaka, 1943-2004, 16 Jan, English, Afr. pops, newscast at 2000; 44433, adj. uty. QRM.

## ZIMBABWE

**4828** Voice of Zimbabwe, Guinea-fowl, 1944-..., 17 Jan, silent carrier; 35433.

## *Escutas de Anker Petersen*

### *Skovlunde, Dinamarca*

### *Receptor AOR 7030PLUS*

### *Longwires 28 metros.*

**3815** 2143-2213\* GRL 17.01 KNR, Tasillaq (USB) Greenlandic programme of songs, 2200 KNR jingle and news in Danish, 2210 choir 24232.

**4716.70** 0020-0045 BOL 19.01 R Yura, Yura Spanish ann, pop songs 25232.

**4746.94** 2320-2335 PRU 13.01 R Huanta 2000, Huanta (p) Spanish ann, pop songs 25222.

**5005.01** 2250-2300\* GNE 18.01 R Nacional, Bata French/Vernacular ann, lively Afropop, martial National Anthem 35433.

**5555.01** 2315-0020 CLM 18/19.01 R Juventud, Pasto, Nariño (p) Spanish long debate between two men and a woman with frequent piano jingles and rarely instrumental music, on the hour and half hour 5+1 time pips, 0000-0009 talk alternating between man and woman, probably news 25222 deep fades. On 16.01 it faded out already at 2330 25211.

**N5814.98** 1600-1810 ??? 14+15.01 Al Aqsa R, via Iran ?? Arabic sound track of Al Aqsa TV, Gaza, mostly talks and reports, mentioning Mubarrak and "Entifada" //5835 34333.

**6050** \*1927-2025\* TUR 15.01 Voice of Turkey, Emirler English news, comments, "Turkey from Fortress to Fortress" 55555.

**6973** 2310-0140 ISR 14/15.01 Galei Tzahal, Lod, Tel Aviv Hebrew phone-in programme, soft Hebrew and English songs, 0100 news 35333 . Also heard 0735-0930 Hebrew talks //15785.

**15785** 0930-0940 ISR 15.01 Galei Tzahal, Lod, Tel Aviv Hebrew talk about Hamas, musical interludes 35433 //6973.

### **Escutas de Jose Miguel Romero**

**Burjasot, Espanha**

**Sangean ATS 909**

**Antena Radio Master A-108**

**9355** WYFR, 22:15-22:23, escuchada el 22 de marzo en francés, programa religioso de preguntas por locutora y respuestas por locutor, ¿nueva frecuencia?, servicio no listado en EiBi ni en Aoki, SINPO 34433.

**9635** CNR1, 22:25-22:31, escuchada el 22 de marzo en chino, emisión no listada cuya finalidad es la de interferir a Xi Wang Zhi Sheng SOH vía Taiwán que emite desde las 2200 a 2300 UTC en Chino, la emisión en paralelo por Internet a través de: mms://211.89.225.101/live1, también por 9655 vía Lingshi 725, listado de 1955 a 2400 UTC, también en 9655 listado en Aoki cómo CNR 5 de 2200 a 0005 vía Beijing, el canal por Internet de CNR 5 está roto o no funciona, mms://mms.cnr.cn/live5, SINPO 55555.

### **ETIOPÍA**

**9560** Voice of Democratic Alliance, Addis Ababa-Gedaja, 15:30-15:40, escuchada el 22 de enero posiblemente en Kunama, comienza emisión con música de sintonía, locutor y locutora con comentarios, emisión de música folklórica local, emisión en paralelo por 7165, SINPO 23342

### **ALEMANIA**

**6140** European Music Radio, Wertachtal, 13:03-13:30, escuchada el 18 de enero en inglés a locutor con comentarios sobre Radio Jackie, cuñas de identificación, a las 13:23 locutor en francés con referencias a Radio Jackie, cuña de ID de EMR, anuncia www.jackiebooks.com SINPO 45444.

**15110** NO ID, 14:25-14:45, escuchada el 18 de enero en árabe a locutor con comentarios, referencias a "Arabía y Al Fatha", aunque la señal es aceptable el ruido llega a tapar la señal, locutora con comentarios y segmento musical, no encuentro listada esta frecuencia para esta hora en EiBi ni en Aoki, referencias a "Israelia", podría tratarse de Radio Kuwait, aunque no coincide con el esquema recibido recientemente, no encuentro frecuencia emitiendo en paralelo, SINPO 34332

**5815** Radio Al Aqsa, 16:20-16:25, escuchada el 17 de enero con emisión musical, señal muy débil en paralelo por 5835, nivel de audio muy bajo, escucho instrumento de percusión y cánticos, en 5835 predomina VOA en Pasto, sin embargo se aprecia señal interferida, al pasar a LSB se escucha un poco mejor la música, SINPO 44322

**11786** Voice de Indonesia, Jakarta, 15:51-16:03, escuchada el 17 de enero en inglés a locutora con comentarios presentando temas musicales, música pop melódica, música de sintonía, locutora con ID "Voice of Indonesia in Jakarta", SINPO 45444

**11786** Voice de Indonesia, Jakarta, 16:03-16:08, escuchada el 17 de enero en idioma sin identificar, probablemente en malayp o indonesio, locutor con presentación, sintonía, ID, locutora con noticias, referencias a América, terrorismo, Indonesia, Israel, SINPO 45444

### **ARMENIA**

**7530** Radio Free North Korea, Yerevan-Gavar, 19:32-19:36, escuchada el 16 de enero en coreano a locutor con comentarios, SINPO 23342

### **CANADA**

**7850** CHU Ottawa, Ottawa, 19:37, escuchada el 16 de enero a locutor dando la hora y señal de tonos en CW, señal muy débil, apenas audible, SINPO 24442.

**8400** Firedrake Jamming, 19:41, captada el 16 de enero con emisión musical, sorprendente señal, sin emisión en los 9000 kHz, SINPO 45544

**12110** NO ID, 11:52-12:02, escuchada el 17 de enero una música de carillón, apenas unas siete notas que se repiten una y otra vez, para esta frecuencia está listada el servicio en filipino de CRI, vía Kunming, de 1130 a 1157 y de 1200 a 1227, supongo algún problema en la emisión de este servicio, la señal muy fuerte, SINPO 55444.

Audio: [http://valenciadx20\\_07.podomatic.com/entry/eg/2009-01-17T04\\_09\\_16-08\\_00](http://valenciadx20_07.podomatic.com/entry/eg/2009-01-17T04_09_16-08_00)

### **Escutas de Brian Alexander**

**Mechanicsburg, PA, Estados Unidos (via HCDX)**

**Receptor TenTec RX-340, two 100 foot longwires**

### **BRAZIL**

**5990**, Radio Senado, Brasilia DF, \*0857-0915, Jan 23, sign on with Portuguese ballad. Opening Portuguese announcements at 0900 & into Portuguese pop ballads.

### **ETHIOPIA**

**6890.0**, Radio Fana, 0410-0430, Jan 23, Amharic talk. Horn of Africa music. Weak but readable. Only a threshold signal before 0410. Stronger on // 6110 - but with co-channel QRM.

### **ETHIOPIA**

**7165**, Voice of Peace & Democracy, via Ethiopia transmitter, \*0358-0433\*, Jan 23, sign on with Horn of Africa music. Opening ID announcements in Tigrinya & talk. Local drums. Some Horn of Africa music. Fair but some adjacent channel splatter. Poor on // 9559.54v - drifting between 9559.38 - 9559.67. Listed for Mon, Wed, Fri only. Voice of the Broad Masses of Eritrea appeared on 7165 at 0433 & was hit with a jammer at approximately 0437.

### **HONDURAS**

**3339.96**, Radio Misiones Internacionales, 0552- 0620, Jan 23, LA music. Spanish announcements. IDs at 0604 and 0616. Fair.

## ZANZIBAR

**11735**, Radio Tanzania-Zanzibar, 1800-1810, Jan 23, still here with distorted, wobbly English news. Spice FM IDs.

## CROATIA

**3984.90**, Voice of Croatia, 2315-2325, Jan 17, English Croatia Today program with news, sports & weather. Local pop music at 2323. Weak but readable. Some occasional HAM QRM. Much better on // 7375 - via Germany.

## EQUATORIAL GUINEA

**5005**, Radio Nacional, Bata, 2245-2258\*, Jan 17, Afro-pop music. Spanish announcements. Sign off with National Anthem at 2255. Fair signal.

## EQUATORIAL GUINEA

**6250**, Radio Nacional, Malabo, 0622- 0645, Jan 18, Spanish talk. Radio Malabo IDs. Spanish music. Poor to fair signal.

## ETHIOPIA

**9704.18**, Radio Ethiopia, 2025-2101\*, Jan 17, Horn of Africa music. Amharic talk. Sign off with National Anthem a 2058. Good-strong signal. Fair on//7110.

## *Escutas de Glenn Hauser Enid-OK, Estados Unidos*

**ANGUILLA**. The PMS station, a.k.a. Caribbean Beacon, but never giving any local IDs as such, continues to be irregular on SW. Jan 22 at 0626 check, not heard on 6090 where it normally inbooms; instead a couple weak signals SAHing, maybe including Nigeria. But it was back the next night.

**AUSTRALIA**. RA, 6020, good signal during discussion of poetry, UT Fri Jan 23 at 1352, but chopped program off before it finished at 1358 for one minute of RA IS, and off at 1359\* Grrrrr!!!! Standard rant about RA among other stations chopping off programs before they finish. This was All in the Mind, which we are glad to see has survived the latest dumbing-down cuts at ABC Radio National, so we can still go back and get it via:

<http://www.abc.net.au/rn/allinthemind/default.htm>  
Or did it? This and other recent shows turn out to be reruns from last year, like April; so are any new ones being produced?.

**CUBA**. Late UT Jan 22 tuned around the RHC frequencies to see what SNAFUs I could report. Both colliders 11690 and 9600 were in middle of Spanish programming at 2314, on much earlier than claimed; 11690 quite strong, and DW Rwanda somewhat audible underneath; 9600 relatively weak and colliding with even weaker Vatican Radio IS, direct to Vietnam. At 2322 found the RHC IS on 6000, except the transmitter was cutting off and on every few seconds, never allowing a single iteration of the IS to play thru. A test? Still doing that at 2328

By 2330 that was done and instead we heard R. Praga in Spanish as usual on 6000. RHC's 9820 was not on the air at first check 2322, but it was with OC at 2327, NA at 2329 and opening just before 2330 introduced as a program about the new social security law in Cuba, but

then immediately into a 5-heroes promo. Claimed also to be on 6000. 9820 was not // the RHC programming on 11690 and 9600. 9820 is designated as the Mesa Redonda (roundtable) show, but that was not mentioned.

**SOUTH CAROLINA** [non]. Rather surprised to hear Oprah on 9385, WWRB, Jan 22 at 1436, interviewing a Rev. Bacon who maintained that being gay is a gift from God. Is this really the Overcomer Ministry? Yes, // WINB 9265v as usual. Ahá, she is chopped off at 1440 so that Brother Scare can blast her and any such ideas as being Sodom-and-Gomorrah-ish, a major abomination, says the know-it-all-even-the-future who was jailed for heterosexual misdeeds

**U S A**. Not only does the jailed Tony Alámo continue broadcasting on R. Africa and WWCW, but also on WINB, as heard Jan 22 at 2316 tuneby 9265v, when he conveniently referred to himself in the third person, about visiting some guy running for president.

**U S A**. WRMI, 9955, Fri Jan 23 at 0600 with Frecuencia al Día DX program, starting off with the Univisión/Televisa story; no jamming audible for a change. This time is not on the latest publicity distributed by José Bueno, altho that has finally been updated. It does appear on the latest WRMI sked revision dated Jan 17 at <http://www.wrmi.net/program.php?id=94> for Friday 1 am, which is in EST, UT-5. This schedule now has more detail of the DX and other program content in several time blox, but still not including M-F 1530-1700 UT (10:30 am - noon EST). On Fri Jan 23 I found Frecuencia al Día again, ending at 1700 on webcast. I have compiled all the times shown for the DX and some other programs in a separate item for next DXLD 9-007.

**UNIDENTIFIED**. 6074, the one-minute V/CQ marker back in synch, starting just after the late timesignal finalizing the emissions of R. Rossii, 6075 until 1400 Jan 23. It was quite weak, and too much splash from CFRX to be certain the ID sent at the end of the message this time was 8GAL. Occasionally in the past a different tactical call has been sent tho probably from same transmitter whose exact location remains unknown, tho probably in eastern Russia. Only a few weeks ago one could hardly have imagined there would be enough signal from CFRX 6070 be a problem.

**UNIDENTIFIED**. 11435.0, big open carrier with fading at 0555 Jan 23. Finally at 0603 a brief burst of some kind of digital data and back to OC; digital bursts again at 0607. At this time S America was inbooming on 25m, 11805 Chile, e.g.

A search of the 19,454 posts so far in the UDXF yg gets only one hit on this frequency: ``11435.0 --- : Enigma's S06 05:30 J3E/USB Russian Female voice call up adjiem sjet tri into repeated 5F msg ending 00000 (02/Jul/2008) (Peter Poelstra, The Netherlands, NRD 545 / ALA 1530 loop / HOKA code 300-32 / CWget / PC-HFDL)``

``adjiem`` must mean what in standard Russian would be `odin`, so was it some other Slavic language? Unseems likely what I heard, no voice, would be propagating from Europe, and this was full carrier.



e propagating from Europe, and this was full carrier. **ANGUILLA**. Caribbean Beacon missing again from 6090, Jan 21 at 0610 check; and also from 11775 at 1402 recheck. Shux, have to listen to WWCR to get my PMS/DGS fix. Can it be coincidental that the long-silent MW 1610 outlet was reported on the air again a few hours earlier, by Juan Gualda, FL, in ABDX?.

**CUBA**. At 1405 UT Jan 20 on 15370 in Spanish, the confused RHC announcer said something about their providing live coverage of Pres. Obama's inauguration today, on ``9826 in the 21 and 49 meter bands``. Didn't catch the time but obviously starting well before 1700 UT B-hour. 9820 would be a good bet and maybe two others of their known frequencies on 6 and 13 MHz. I wonder if they will have a correspondent there or just pirate some TV coverage and voice-over it in Habana.

[But later:] No sign of 9820 or anything on 6, 9, 11 or 13 MHz bands as late as 1630, and I could not pull away from US TV coverage after that.

RHC running late for some reason, UT Wed Jan 21 at 0609 on 6000, just ending DXers Unlimited; as a 17-minute show, must have started around 0552 rather than 0535.

**INDONESIA**. VOI, 9526, nothing much audible at first check 1335 Jan 21, nor during the 1400 hour, but at 1500 recheck it was in with pop vocal music; finally at 1504 YL opening English with perpetual mention of wrong frequency, 11785; and then cut off at 1505\* as also per custom in this SNAFUed station.

**OKLAHOMA**. Off-again, on-again: KEOR, 1120, Catoosa/Sperry/Tulsa, was again being heard at 2150 UT Jan 20, with the same limited playlist of oldies; already losing out to KMOX, about 7 Hz away; pause at 2158 but no legal ID audible tho they have done so in the past. Around 2210 it was the whistling ``Westminster Cathedral``.

**USA**. WBOH, 5920, just open carrier with het caused by its being off-frequency, Jan 19 at 1405; 9370 WTJC was modulated. Same thing Jan 20 at 1338 check; was WBOH silent all that time? But Jan 21 at 0607, 5920 was hymning and preaching, het.

**CANADA** [and non]. CFRX quite absent from 6070, Jan 17 at 0635, just continuous CVC gospel-rock music via Chile. Not even a SAH on it. Propagation from northerly paths was even worse than usual, with 9 and 7 MHz virtually dead; 6 MHz bore 5920 WBOH VG, but 5935 and 5890 WWCR were VP; nothing much from Austria on 6155 or Croatia on 6165, as are normally incoming nightly. But CFRX was well audible as usual over day path at next check 1415. Same situation UT Jan 18: no CFRX audible at 0630 but there OK at 1355.

**CUBA**. Convoluted situation with RNV relays: see **VENEZUELA** [non]

**ECUADOR**. HCJB, Aventura Diexista, Sat Jan 17 at 1448 on 11960, with Alen Grájam reading DX news in first-person even tho I am sure it was written by someone else. Gave postal address of RNV Antena Internacional as Apartado postal 3970, yes, repeated as 3970 instead

of correct 3979, so both the writer and A.G. did not recognize this as an obvious typo. BTW, WRTH 2009 page 489 does not even mention this address altho RNV keeps announcing it; instead, a street address in Caracas and the QSL manager in Miami. There have been reports of p-mail bouncing from the box anyway.

Don't you believe more erroneous info which followed on HCJB: R. Sweden in English via Sackville 6010 at 0230-0300 and 0300-0330, instead of the correct repeat time of 0330-0400! Later had recordings of Galei Zahal 6973 and Bahamas 1540. Who wrote this? Credited to Leonardo Santiago, of Mérida, Venezuela, who provides monthly DX reports for this program, to return in February.

**KOREA NORTH** [non]. Shiokaze, via Japan on new 5985, Jan 17 at 1417 in Japanese talk, no piano undercurrent, and no QRM. I noticed Jan 14 that this was missing from 5910 where it had been for some weeks. And Jan 15 at 1406 had a very poor signal in Korean or Japanese on 5985 with a het, which I supposed was Myanmar, but other reports have Myanmar also on 5985.0.

**SPAIN** [and non]. REE with Sólo Canciones show I enjoy, Sunday Jan 18 at 1440 with Yves Montand, later a segment on Lady in the Dark; 17595 direct not propagating well so had to default to inferior audio on CR relay 15170, which was well atop Romania. 1455 cut away from this show with 10 minutes to go, for PSA about voting in Galicia, and then QSY announcement to 17850 which would come up in 3 minutes.

**USA** [non]. 9725, Jan 17 at 1536 with song in Vietnamese, for children? Then Vietnamese announcement. Good reception, had not noticed before. Is VOA via Saipan at 15-16.

**VENEZUELA** [non]. RNV CI, via CUBA, back on correct frequency 11680, Jan 17 at 1500 signing on in English, instead of 11760 where it was Jan 16. For incorrect mailing address see **ECUADOR**. I see that WRTH 2009 says the RNV broadcasts at 11, 15 and 23 are in Spanish/English, while all the others, 10, 12, 19, 20 and 22 UT are in Spanish only. Is this correct: no English ever heard on the latter ones?

Since Aló, Presidente resumed last Sunday Jan 11, I checked for it this Sunday Jan 18: At 1405, 11875 was already on with separate programming about Venezuela, not // RHC mainstream on 11760, 13760, etc. 13750, which is normally used only for the A,P service, was on the air but with open carrier. By 1426 it was modulating // RHC 13760 but an echo apart, rather than // 11875 as it should have been.

11690 was not heard at 1405, but at 1430 check found that also on the air with A,P service making fast SAH with HCJB underneath, also with persistent RTTY QRM from 11687.5. As we outpointed months ago during the hiatus, when 11690 first appeared on the RHC schedule for this, there would be a collision with HCJB, which uses 11690 every day until 1500. And now that has come to pass. Yet 11680 and 11670 are open!

At 1433, I could also hear some co-channel under 11875, singing; probably Lisboa which is scheduled on this frequency Sat & Sun only until 1500. Also at 1433,

could barely hear the A,P service on 13680, underneath skirts of CRI/Sackville 13675. Not expecting to hear A,P service on 17750, but checked at 1435, and there it was with good signal during Mundo Siete week-in-review program produced by RHC, which is a standard feature in the run-up to joining the feed from Venezuela. It was // 11690 but an echo apart.

13750 was still carrying the wrong feed at 1435, RHC mainstream, and still at 1453 // 13760. Next check of 17750 at 1457 found it had vanished. At 1458, 13750 had finally split from 13760, different programming, with 13750 now // 11875, 11690 and 13680 with A,P service. At 1501, 11760 switched from RHC Spanish to Esperanto as scheduled, this time not // extra 13760 which was off by 1502.

Suspended monitoring for breakfast, assuming that the Hugo show would soon be underway, but at next check 1554, 11690 and 11875 were off, and 13750 had gone back to open carrier, so evidently after all this trouble, he was a no-show. More lack of communication between Caracas and Habana, or the mercurial mandator pulled out at the last minute?

If 1) Hugo really did his show every week at a certain time, and 2) RHC broadcast it on a certain set of non-colliding frequencies, 3) not mixed up with other RHC mainstream service, everything would be nominal and I would have nothing significant to report about this. But that will never happen at the number one SNAFU station.

**Escutas de Scott R. Barbour Jr.**  
**Intervale, N.H. USA (VIA HCDX)**  
**R8,RX-350D,CLR/DSP,MLB1,200'Bevs,60Mdipole**

**4770**, NIGERIA, R. Nigeria Kaduna, 2248-2302\*, Jan 18, English. Ballad; ancr w/ ID; different ancr w/ presumed prayer/affirmation; s/off ancment; NA; poor-hammered by CODAR.

**4775**, SWAZILAND, TWR Manzini, 0350-0358\*, Jan 19, listed Lomwe. M & W w/ talk; mx at 0355 then back to ancrs; instrumental IS loop at s/off; f-g.

**4820**, TIBET, Xizang PBS Lhasa, 1154, Jan 20, Mandarin. M & W w/ talk & mx bits; mx at 1158; W ancr at ToH w/ presumed ID; poor-weak.

**4920**, INDIA, AIR Chennai, 0112-0130, Jan 18, vernacular. M ancr w/ presumed call-in prg; piercing flute mx bit at 0127 followed by various ancrs & mx bits; ad string?; poor.

**4976**, UGANDA, UBC Kampala, 0408, Jan 20, English. M ancr w/ nx ment. Nigeria; MLK day; ancr b/w native mx bits at 0413; poor; better if not for huge het via 4975v-Peru.

**5010**, MADAGASCAR, RTV Malagasy Antananarivo, 0235-0250, Jan 18, vernacular. M ancr w/ presumed nx; cut-off by familiar whistling mx at 0245; brief talk & mx; zydeco-like mx & back to ancr at t/out; p-f.

**5980**, ETHIOPIA, VO Tigray Revolution Mekele, 0320-0330, Jan 19, vernacular. Ancr w/ talk & HoA mx; weak under noise floor; //5950 surprisingly better sig; even w/ co-channel Okeechobee.

**7320**, RUSSIA, IBRA Radio Novosibirsk, 1217-1229\*, Jan 20, Mandarin. Continuous talk by M ancr; W ancr over mx at 1229; s/off ancment cut-off as soon as it began; fair.

I mistakenly IDed my Jan 6th log of this stn as FEBA. All current lists/skeds I saw today show IBRA.

**9500**, UZBEKISTAN, CVC Tashkent, 1325-1332, Jan 19, listed Hindi/tent. English. Hindi pops at t/in; CVC contact info; phone number & URL in (tentative) English; "The Voice" ID in passing; M ancr w/ freq schedule & URL; more CVC promos; poor-fair at best.

**9935**, GREECE, R.S. Makedonias Avlis, 1227-1239, Jan 19, Greek. M & W w/ nx; ments. Obama; ID at 1231; more talk; KISS classic "I was made for Loving you" in EG w/ talk over at 1233; percussion w/ talk over at t/out; f-g. (Barbour-NH)

**9990**, SRI LANKA, R. Free Afghanistan Irana Wila, 1205-1221, Jan 19, listed Dari. M ancr re Osama; W ancr re Obama w/ Obama sound-bites in EG; f-g.



RÁDIO APARECIDA

**Encontro DX**

RÁDIO APARECIDA São Paulo, Brasil

Produção e Apresentação Cassiano Macedo

**Sábados - 19:00 às 19:30 hs de Brasília (22:00 UTC)**

**5.035 kHz faixa de 60 metros**

**9.630 kHz faixa de 31 metros**

**6.135 kHz faixa de 49 metros**

**11.885 kHz faixa de 25 metros**

**Endereço postal: Av. Getúlio Vargas, 185 - 12579-000 Aparecida - São Paulo**

# MISCELÂNEA DX

## **RÁDIO ROMÊNIA INTERNACIONAL**

Se você quer ter certeza absoluta do recebimento, com rapidez, dos cartões QSL da Rádio Romênia Internacional, basta enviar o Informe de recepção por E-Mail para o endereço [victoria\\_sepciu@yahoo.es](mailto:victoria_sepciu@yahoo.es). A Victoria Sepciu, V/S da emissora, atende com muita atenção todos os Informes de recepção recebidos.

## **RÁDIO VÉRITAS**

A Rádio Véritas, que emitia com 10 kW, desde um sítio emissor, localizado em Monróvia, na Libéria, está inativa desde o início do ano de 2008, devido a um problema técnico em seu transmissor.

Ela emitia, 0545 às 0900 UTC em 6.090 kHz e de 1745 às 2300 UTC em 5.470 kHz.

Não existem notícias de ter voltado ao ar, mas não custa dar uma monitorada sempre que possível, pois é uma emissora que poderá voltar ao ar quando menos esperarmos.

Hoje, com a Rádio Veritas fora do ar, a única opção que temos de conseguir um cartão QSL do radio país Libéria, é através da Rádio Elwa, que emite diariamente, em 6.70 kHz, em Inglês e Vernacular, de 0530 às 0800 UTC e também das 1730 às 2300 UTC.

## **ONDAS TROPICAIS ESTÃO APARECENDO**

Observando as listas de LOGs internacionais, vemos que as emissoras de Ondas Tropicais, que no verão, normalmente desaparecem de nossas sintonias, estão voltando aparecer, lentamente em nossos dias. Isso é um bom sinal... a propagação, que atingiu o mínimo solar no final do ano de 2008, parece que agora está na curva ascendente, e isso é muito bom... boas sintonias a todos.

## **RÁDIO DAMASCO**

Visando solucionar o problemas do idioma, para aqueles que não falam árabe, é que era um dos grandes impedimentos de se acessar o site da Rádio Damasco; o dexista Kris Janssen, da Bélgica, criou uma alternativa pela internet, que são um clube de ouvintes da Rádio Damasco, que pode ser acessado no endereço:

<http://www.radio-damascus-listeners-club.tk>

e também uma lista de discussão sobre a emissora no endereço:

[http://groups.yahoo.com/group/radio\\_damascus](http://groups.yahoo.com/group/radio_damascus)

Nestes dois endereço, aqueles que desejem obter maiores informações atualizadas sobre a Rádio Damasco, terão isso com facilidade.

## **LIBYAN JAMAHIRIYAH BROADCASTING - VOICE OF AFRICA**

O pessoal que é fã das bandas altas de Ondas curtas ( de 25 metros para cima), poderá se deliciar com as emissões da LIBYAN JAMAHIRIYAH BROADCASTING - VOICE OF AFRICA, pois esta emissora que tem aparecido com um bom sinal, em nosso dial, sempre após as 2100 UTC.

Isso ocorre porque esta emissora transmite com potência de 500 kW de um sítio emissor localizado em Sabrata, na Líbia, e atualmente, a propagação está sendo muito boa nestas bandas altas.

O esquema de transmissão desta emissora é o seguinte:

De 1200 às 1400 UTC, diariamente, em Swahili nas freqüências de 17.725 kHz e 21.695 kHz.

De 1400 às 1600 UTC, diariamente, em inglês, nas freqüências de 17.725 kHz e 21.695 kHz

De 1600 às 1700 UTC, diariamente, em francês, nas freqüências de 15.660 kHz e 17.725 kHz

De 1700 às 1800 UTC, diariamente, em francês, nas freqüências de 11.965 kHz e 15.215 kHz

De 1800 às 1900 UTC, diariamente, em Hausa, nas freqüências de 11.965 kHz e 15.215kHz

De 1900 às 2000 UTC, diariamente, em Hausa, nas freqüências de 11.860 kHz e 11.965 kHz

De 2000 às 2100 UTC, diariamente, em árabe, na freqüência de 7.470 kHz

## RÁDIO CANADÁ INTERNACIONAL

A Seção Espanhola, da Rádio Canadá Internacional, através do programa “El Castor Mensajero”, colocou no ar um novo concurso, que se encerrará no próximo dia primeiro de março de 2009.

Para participar deste concurso, basta se responder a seguinte pergunta:

Qual cidade canadense que neste verão celebrou seus 400 anos?

As respostas podem ser enviadas através de E-Mail para o endereço eletrônico [info@rcinet.ca](mailto:info@rcinet.ca) ou por via postal, para Radio Canadá Internacional, 1400, boulevard René-Lévesque Est, Montreal, Canadá, H2L 2M2

## UM FALCÃO TRANSMISSOR FUGITIVO

Esta semana, o Simon Rees, da Inglaterra, que possui um falcão do tipo Felindra, informou que o mesmo bateu asas e sumiu...

O curioso é que o falcão levava consigo um transmissor, na frequência de 216.005 mHz, emitindo, e assim o aficionado do hobby dos falcões, lançou um S.O.S. aos radioamadores e SWLs da Inglaterra e do mundo, na intenção de rastrear o paradeiro da ave fujona.

## DEUTSCHE WELLE

Uma dica para se obter maior rapidez e precisão no recebimento de cartões QSL das emissões em português da Deutsche Welle, é enviar os informes de recepção, por E-Mail, aos cuidados da Beatriz Brücken, da Redação de Língua Portuguesa da DW, no endereço eletrônico [afriportug@dw-world.de](mailto:afriportug@dw-world.de)

## FENARCOM 2009

Desde Indaiatuba-SP, o Erwin Hübsch Neto, PY2QI, Organizador da Fenarcom, comunicou que em 2009, devido aos altos custos que envolvem a organização do evento e a falta de patrocínios causadas pela crise econômica mundial, a feira não será realizada.

Acrescenta que em 2010, deverá ser realizada a quarta Fenarcom e que o evento passará a ser bienal.

## RADIODIFFUSION NATIONALE TCHADIENNE (RADIO CHAD)

O Lúcio Otácio Bobrowiec, operando o seu Sony SW40, com uma antena dipolo, em Embu-SP, captou, em 4.905 kHz, às 0653 UTC, a Rádio Radiodiffusion Nationale Tchadienne (Radio Chade).

Esta emissora governamental, emite com potência de 250 kW, de um sítio emissor localizado em N'Djamena-Gredia, o seu endereço postal é: RNT, BP 892, N'djamena, Chad, e ela emite dentro do seguinte esquema:

De 0430 às 0730 UTC, diariamente, em francês, Árabe e Vernacular, na frequência de 4.905 kHz

De 0730 às 1030 UTC, diariamente, em francês, Árabe e Vernacular, na frequência de 6.165 kHz

De 1030 às 2230 UTC, diariamente, em francês, Árabe e Vernacular, na frequência de 4.905 kHz



- Rádio DX é um programa que fala do mundo das ondas curtas. Tem a produção e parceria do DX Clube do Brasil. Um dos segmentos é o Trans-Oceanic, que apresenta as principais captações, com seus respectivos áudios, no Brasil e no mundo, so a condução de Marcelo Xavier.

- Rádio DX vai ao ar pela **Rádio CVC**, em língua portuguesa, todas as sextas-feiras, às **1800 UTC**, em **15410 kHz**. é repetido aos sábados, **1100 UTC**, em **11745 kHz**. Ainda nas segundas-feiras às **0000 UTC**, em **11745 kHz**.

# RGP3

## ANTENA LOOP DE FERRITE

Produção:

Eng. Rene Passold



## Ondas Médias e Longas

Esta é a antena preferida pelos Dexistas para o uso em ondas MÉDIAS e LONGAS!

<http://www.amantesdoradio.com.br>